

Voor vrijwilligers

Regeling inzet vrijwilligers¹

Deze regeling is tot stand gekomen in samenwerking met de Cliëntenraad.

Voor cliënten van Prinsenstichting zijn vrijwilligers van onschatbare waarde. Een tevreden blik, stralende ogen, een korte glimlach, een schaterlach of een arm om je heen. Het zijn kleine dingen die vrijwilligerswerk zo waardevol maken! Daarom willen wij graag dat vrijwilligers weer een bijdrage kunnen gaan leveren. Met deze regeling kunnen vrijwilligers, die dat willen en kunnen, onder bepaalde voorwaarden, hun vrijwilligerswerk weer opstarten. In deze regeling staat hoe we dit op een veilige manier doen.

Deze regeling is voor:

- Vrijwilligers van een cliënt
- Vrijwilligers van een woon- of dagbestedingsgroep
- Vrijwilligers bij regelmatig terugkerende (groeps)activiteiten
- Vrijwilligers tijdens (groeps)activiteiten en evenementen
- Vrijwilligers bij ondersteunende klussen/taken

Afspraken

Door het vrijwilligerswerk weer op te gaan starten ontstaat er meer vermenging van cliënten met andere mensen. Het blijft daarom belangrijk dat we strikt omgaan met onze afspraken en de landelijke richtlijnen. We blijven kijken naar het belang voor het individu, de groep en anderen. We maken afwegingen waarbij wij rekening houden met de fysieke gezondheid, veiligheid en sociaal-emotionele gezondheid van onze cliënten, medewerkers en vrijwilligers. Daarmee kunnen wij risico's voor cliënten, medewerkers en anderen beperken. Die zorgvuldigheid vragen wij ook van onze vrijwilligers.

Uitgangspunten van deze regeling

- Vrijwilligers met een verhoogd risico op ernstig beloop van Covid-19 adviseren wij dringend om hun vrijwilligerswerk nog niet op te pakken of te kijken naar alternatieven. Bijvoorbeeld het ondersteunen van cliënten op afstand (zie bijlage 1 voor een overzicht van risicogroepen).
- Vermenging met anderen wordt zoveel als mogelijk voorkomen. Denk aan vermenging met andere cliënten, meerdere vrijwilligers etc.
- In de driehoek cliënt, verwant, persoonlijk begeleider wordt besproken/afgewogen of de vrijwilliger toegevoegd kan worden aan de mensen die een cliënt ziet. Hierbij wordt het risico op ernstig beloop van Covid-19 meegenomen en in hoeverre de cliënt 1,5 meter afstand kan houden van anderen.
- Voorafgaand aan een activiteit met een vrijwilliger, wordt een individuele gezondheidscheck bij de cliënt(en) en de vrijwilliger gedaan (zie vragenlijst gezondheidscheck: bijlage 2). Bij klachten kan een activiteit niet doorgaan of kan de cliënt of vrijwilliger niet deelnemen.
- Indien er sprake is van een (vermoedelijke) besmetting van een cliënt op de woon- of dagbestedingsgroep kan er geen vrijwilligerswerk plaatsvinden voor alle cliënten van deze groep.
- De algemene richtlijnen en specifieke richtlijnen van een groep gelden voor alle betrokkenen.

¹ De handreiking 'Bezoek en logeren gehandicaptenzorg voor verantwoord bezoek en logeren in coronatijd' van de VGN e.a. van 1 juli 2020 is kader stellend voor deze regeling.

- Voor een bezoeker is de bezoekerregeling "ja, met regels" leidend. Deze regeling is beschikbaar op de Coronapagina op onze website.
- Een vrijwilliger ondersteunt maximaal één groep of groepsactiviteit.
- Vrijwilligers maken zo min mogelijk gebruik van gemeenschappelijke ruimtes.
- Voor evenementen en groepsactiviteiten gelden per activiteit specifieke richtlijnen.

Bijlage 1: Risicogroepen met risico op ernstig beloop op Covid-19

Risicogroepen onder cliënten Prinsenstichting zijn:

- Cliënten \geq 50 jaar.

En cliënten >18 jaar met:

- morbide obesitas (BMI >40)
- diabetes mellitus
- ernstige hart- en longaandoeningen
- verminderde afweer (door aangeboren afweerstoornissen, medicatie tegen auto-immuunziekten, na orgaan of stamceltransplantatie, door chemotherapie en of bestraling, door hematologische aandoeningen (beenmergproblemen), door Hiv-infectie)
- ernstig leverlijden
- ernstige nierziekten en/of -falen
- Mensen met ernstige meervoudige handicap

Risicogroepen algemeen zijn:

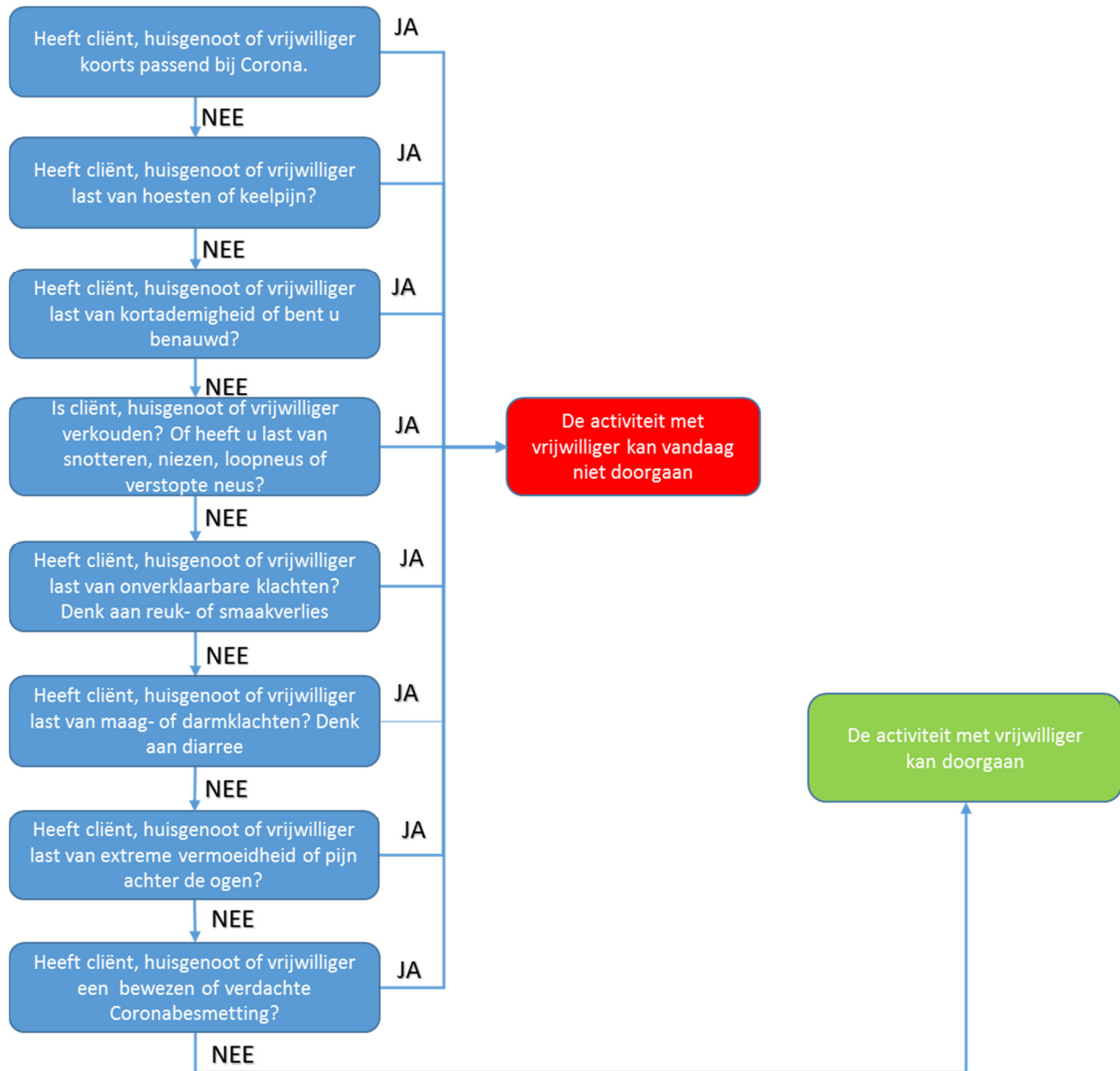
- Mensen die ouder zijn dan 70 jaar
- Kwetsbare ouderen die moeite hebben om hun zelfredzaamheid te behouden, lopen meer risico dan vitale ouderen.

En volwassenen (ouder dan 18 jaar) met onderliggende ziekten:

- Mensen met chronische luchtweg- of longproblemen die onder behandeling van een longarts zijn.
- Chronische hartpatiënten die daardoor in aanmerking komen voor een griepvaccinatie.
- Mensen met suikerziekte die slecht ingesteld zijn en/of met complicaties.
- Mensen met een nierziekte die moeten dialyseren of wachten op een niertransplantatie.
- Mensen met een verminderde weerstand tegen infecties doordat zij medicijnen gebruiken voor een auto-immuunziekte en mensen die een orgaan of stamceltransplantatie hebben ondergaan. Mensen die geen milt hebben of een milt die niet functioneert en mensen die een bloedziekte hebben. Mensen met een verminderde weerstand doordat ze weerstand verlagende medicijnen nemen. Kankerpatiënten tijdens of binnen 3 maanden na chemotherapie en/of bestraling.
- Mensen met ernstige afweerstoornissen waarvoor zij behandeling nodig hebben van een arts.
- Mensen met een hiv humaan immunodeficientievirus -infectie die (nog) niet onder behandeling zijn van een arts of met een hivinfectie met een CD4 cluster of differentiation 4 cluster of differentiation 4 getal onder <200/mm².
- Mensen met ernstige leverziekte.
- Mensen met zeer ernstig overgewicht.

Bijlage 2: Vragenlijst gezondheidscheck

Om te bepalen of de activiteit met de vrijwilliger door kan gaan, worden onderstaande vragen voorafgaand aan de activiteit door de begeleider gesteld aan de cliënt, de huisgenoten en aan de vrijwilliger. Indien er sprake is van ziekteverschijnselen, kan de activiteit niet doorgaan.



Indien een vrijwilliger klachten heeft verwijzen we de vrijwilliger naar de GGD voor een Coronatest. De vrijwilliger blijft thuis tot de uitslag van de test. Bij een negatieve testuitslag is hij/zij weer welkom als de vrijwilliger 24 uur klachtenvrij is. Bij een positieve testuitslag is de vrijwilliger weer welkom na de quarantaine van 14 dagen en daarna 24 uur klachtenvrij is.