

Documenteigenaar: Interventieteam Covid-19  
Datum: 10 juni 2020

## Voor verwanten

# Regeling dagbesteding Prinsenstichting vanaf 10 juni 2020

### Fase 1: extramurale cliënten en intramurale cliënten zonder dagbesteding

Sinds maart 2020 heeft Nederland te maken met het Coronavirus. Volgens landelijke richtlijnen sloten wij toen onze dagbestedingslocaties voor cliënten die buiten Prinsenstichting wonen en bij ons dagbesteding volgden. Cliënten die bij Prinsenstichting wonen hebben wij de afgelopen tijd grotendeels intern dagbesteding (in aangepaste vorm) kunnen bieden: Dagbesteding 2.0. Hiermee wordt vermenging van cliëntgroepen voorkomen en verminderen wij de risico's op besmetting. Ook hebben wij in een aantal situaties dagbestedingsvoorzieningen getroffen voor externe cliënten in een kwetsbare thuissituatie. Volgens de routekaart van de regering kan vanaf 1 juni stap voor stap dagbesteding gestart worden voor elke cliënt die dat wenst. Dat betekent dat Prinsenstichting de dagbesteding voor externe cliënten weer gaat opstarten. Dit vraagt zorgvuldigheid, flexibiliteit en creativiteit van alle partijen. Wij doen het dan ook stap voor stap. Deze regeling is tot stand gekomen in samenwerking met de Cliëntenraad.

#### Deze regeling gaat over:

- Extramurale cliënten die nog geen vorm van dagbesteding hebben
- Intramurale cliënten die nu nog geen vorm van dagbesteding hebben

#### *Uitgangspunt*

Het uitgangspunt is om nog zoveel als mogelijk vermenging van groepen te vermijden. In die situaties waarin vermenging niet vermeden kan worden, door personeelsbezetting, dagbestedingsbehoefte en begeleidingsvraag van de cliënt en locatiemogelijkheden, worden de risico's voor groep en individu zorgvuldig afgewogen.

#### *Stap voor stap*

Om de dagbesteding veilig te hervatten maken we maatwerkafspraken. Dat doen wij binnen de driehoek, cliënt-vertegenwoordiger-persoonlijke begeleider (en wanneer nodig met de gedragsdeskundige).

In verband met beperkingen in ruimte, vervoer, personeel en mogelijkheden van de cliënt, kan het nodig zijn om naar alternatieve oplossingen te zoeken op inhoud van het aanbod of frequentie, of de plek waar dagbesteding plaats vindt. Het is belangrijk afwegingen te blijven maken tussen individueel en collectief belang en tussen de fysieke gezondheid, veiligheid en sociaal-emotionele gezondheid van onze cliënten en medewerkers.

De terugkeer naar dagbesteding wordt daarom zorgvuldig voorbereid in verschillende stappen: persoonlijk contact met verwant/wettelijk vertegenwoordiger, inventarisatie van de wensen, terugkoppeling aan verwant/wettelijk vertegenwoordiger over mogelijkheden, organiseren van hervatten dagbesteding. Op pagina 2 kunt u hierover meer lezen.

Vanaf 10 juni wordt contact opgenomen met de verwant/wettelijk vertegenwoordiger. Na de inventarisatie, wordt uiterlijk vanaf 24 juni opnieuw contact opgenomen om afspraken te maken. Uiterlijk 1 juli zijn alle cliënten desgewenst gestart met dagbesteding.

## Voorwaarden voor het herstarten van dagbesteding

Het afwegingskader is gebaseerd op de volgende onderdelen:

- De Handreiking 'Dagbesteding in de gehandicaptenzorg' van 29 mei van de VGN is leidend. Deze stelt kaders.
  - Op horeca-locaties geldt tevens het protocol heropening horeca
- De algemene RIVM-richtlijnen worden aangehouden
  - hygiënemaatregelen
  - 1,5 meter afstand wanneer mogelijk
  - geen dagbesteding bij gezondheidsklachten van cliënt of diens netwerk
  - vermijden van drukte.
- Medische toetsing;
  - Is er sprake van Corona of een vermoeden daarvan?
  - Is er sprake van verhoogd risico op ernstig beloop van Covid-19?

## Uitgangspunten van deze regeling

- Er is dagbesteding voor iedere cliënt, wanneer nodig in alternatieve vorm en/of met beperking in het aantal uren/dagdelen.
- Dagbesteding wordt stap voor stap in gang gezet, passend bij de mogelijkheden van cliënt en organisatie.
- Afspraken over de dagbesteding (vorm, frequentie, vervoer, startdatum) worden individueel door de persoonlijk begeleider met cliënt en verwant gemaakt. Dit gebeurt in lijn met deze regeling.
- Voor cliënten die vallen in een risicogroep als het gaat om Covid-19 (zie bijlage 2) wordt met de wettelijk vertegenwoordiger overlegd over de risico's. Wanneer nodig wordt een huisarts geconsulteerd.
- In de ruimte waar dagbesteding wordt uitgevoerd, is 1,5 meter afstand houden mogelijk.
- We werken zoveel mogelijk met vaste cliëntgroepen en vaste medewerkers.
- Vermenging tussen intramurale cliënten en cliënten die thuis of begeleid zelfstandig wonen, vermijden we zoveel mogelijk.
- Vermenging door personeel vermijden we zoveel mogelijk.
- Vervoer wordt bij voorkeur door Connexion uitgevoerd, om risico's te beperken. Als verwanten dat wensen, kunnen zij de cliënt zelf vervoeren. Connexion werkt volgens het landelijk vervoersprotocol. (zie p. 5)
- Dagelijks vindt voorafgaand aan binnenkomst een individuele gezondheidscheck plaats.
  - Indien sprake is van ziekteverschijnselen bij cliënt, gezin, medebewoners of huisgenoten, dan kan dagbesteding niet doorgaan (zie vragenlijst bijlage 4)
- Indien de cliënt klachten ontwikkelt gedurende de dag, moet de cliënt terug naar huis. Dat vindt plaats op de manier die vooraf met de thuissituatie is afgesproken (stap 1 inventarisatie op pagina 2)
- Cliënt en wettelijk vertegenwoordiger nemen zelf de beslissing, of zij vermenging met andere cliënten op de dagbestedingslocatie accepteren. Zo niet, dan wordt gekeken naar alternatieven.
- Indien bij een medewerker gedurende de dag sprake is van opkomende Corona-gerelateerde verschijnselen, proberen we vervanging te regelen. Als dat niet mogelijk is, wordt gevraagd om de cliënt op te halen.
- De algemene landelijke maatregelen blijven gelden voor alle betrokkenen.

## Inventarisatie wensen en mogelijkheden

De persoonlijk begeleider bespreekt met de verwant/wettelijk vertegenwoordiger de wensen en mogelijkheden over het opstarten van dagbesteding. In dit gesprek wordt gesproken over o.a. de wensen van de cliënt/verwant; de gezondheid van de cliënt, het dagbestedingsaanbod, het vervoer van de cliënt. De persoonlijk begeleider rapporteert in Pluriform de ervaringen met de dagbesteding en het vervoer. Zo nodig vindt bijstelling in overleg met cliënt en verwanten plaats.

## Bijlage 2: Risicogroep Cliënten Prinsenstichting met risico op ernstig beloop op Covid-19

### **Risicogroepen zijn:**

- Cliënten  $\geq$  50 jaar.

#### **En** cliënten >18 jaar met:

- morbide obesitas (BMI >40)
- diabetes mellitus
- ernstige hart- en longaandoeningen
- verminderde afweer (door aangeboren afweerstoornissen, medicatie tegen auto-immuunziekten, na orgaan of stamceltransplantatie, door chemotherapie en of bestraling, door hematologische aandoeningen (beenmergproblemen), door Hiv-infectie)
- ernstig leverlijden
- ernstige nierziekten en/of -falen
- Mensen met ernstige meervoudige handicap

## Bijlage 3: Vervoersafspraken voor dagbesteding

**Het vervoer van uw verwant wordt door Prinsenstichting geregeld en uitgevoerd door Connexion volgens hun vervoersprotocol. Indien u bezwaar heeft, kunt u ervoor kiezen zelf uw verwant te vervoeren.**

### **Uitgangspunten voor vervoer via Connexion zijn:**

- Chauffeurs vragen bij het ophalen van uw kind/verwant, of er sprake is van corona-gerelateerde klachten. Als dit zo blijkt te zijn kan uw kind niet vervoerd worden.
  - Kinderen van 0 tot 6 jaar met neusverkoudheid ZONDER KOORTS mogen naar het kinderdagverblijf, basisschool behalve als zij een contact zijn van een patiënt met een bevestigde COVID-19-infectie, of een volwassen gezinslid/huisgenoot hebben met klachten passend bij COVID-19. Zij kunnen dus ook vervoerd worden!
- De chauffeur meldt dit bij het vervoersbedrijf. Bij twijfel neemt de chauffeur zelf een beslissing.
- Alle zitplaatsen mogen in principe worden gebruikt in taxi of busje.
- Als er in de taxi (auto of bus), 1,5 meter afstand gehouden kan worden tussen uw kind en andere kinderen en de chauffeur, dan is het niet nodig om extra maatregelen te nemen.
- Als de 1,5 meter afstand niet gewaarborgd kan worden en er geen andere manier is om contact te voorkomen (scherm), draagt de chauffeur een medisch mondkapje. Als uw kind/verwant 18 jaar of ouders is, dient deze in dat geval een niet-medisch mondkapje te dragen. U dient daar zelf voor te zorgen.
  - Kan uw kind van 18 jaar of ouder door gedrag of andere reden geen mondkapje dragen, dan worden daar afspraken over gemaakt voor het veilig vervoeren van uw kind.
  - In dat geval geldt dat in een personenauto maximaal 2 reizigers mee kunnen en in een bus maximaal 4.
- Als er alleen kinderen/verwanten onder de 18 jaar in een voertuig zitten, hoeven zij geen mondkapje te dragen.
- De chauffeur zorgt voor het vastzetten van kind en eventuele hulpmiddelen, zoals een rolstoel.
- Voor het maximaal aantal te vervoeren cliënten geldt:
- Vervoer vindt zoveel mogelijk plaats in vaste groepen.
- Als normaal gesproken een begeleider mee gaat tijdens het vervoer van uw kind/verwant en dit is noodzakelijk (omdat uw kind/verwant anders niet vervoerd kan worden), dan mag een begeleider mee, mits deze geen klachten heeft en een niet-medisch mondkapje draagt. Uitgangspunt is dat zoveel mogelijk dezelfde begeleider meegaat.
- Als u uw kind fysiek (over)draagt aan de chauffeur, dan heeft u een niet medisch mondkapje op. Daar dient u zelf voor te zorgen.
- Bagage kan mee tijdens het vervoer. Het is belangrijk dat u afspraken met de vervoerder maakt over het meenemen van hulpmiddelen, zoals scootmobielen/rollators/rolstoelen en bijbehorende hygiënemaatregelen, zoals het schoonmaken van de handvatten.
- Voordat de chauffeur uw kind/verwant komt ophalen, staat hij/zij buiten klaar met indien nodig maximaal 1 verwant/begeleider.
- Vervoerders komen niet binnen bij instellingen of bij u thuis.
- Ouders/verwanten/begeleiders komen niet in het voertuig. Houd als ouder/verwant/begeleider, de 1,5 meter afstand in acht.

### **Uitgangspunten voor eigen vervoer zijn:**

- Uw kind/verwant wordt zoveel mogelijk door dezelfde persoon naar dagbesteding gebracht.
- U krijgt een vaste breng- en ophaaltijd, zodat niet teveel ouders tegelijk aanwezig zijn en in contact komen met elkaar.
- U brengt uw kind tot de afgesproken plek.
- Daar voert de begeleider een gezondheidscheck. Volgt uit deze check een akkoord, dan neemt de begeleider het kind mee naar binnen. Volgt er geen akkoord, dan kan uw kind geen dagbesteding volgen en neemt u uw kind weer mee naar huis.

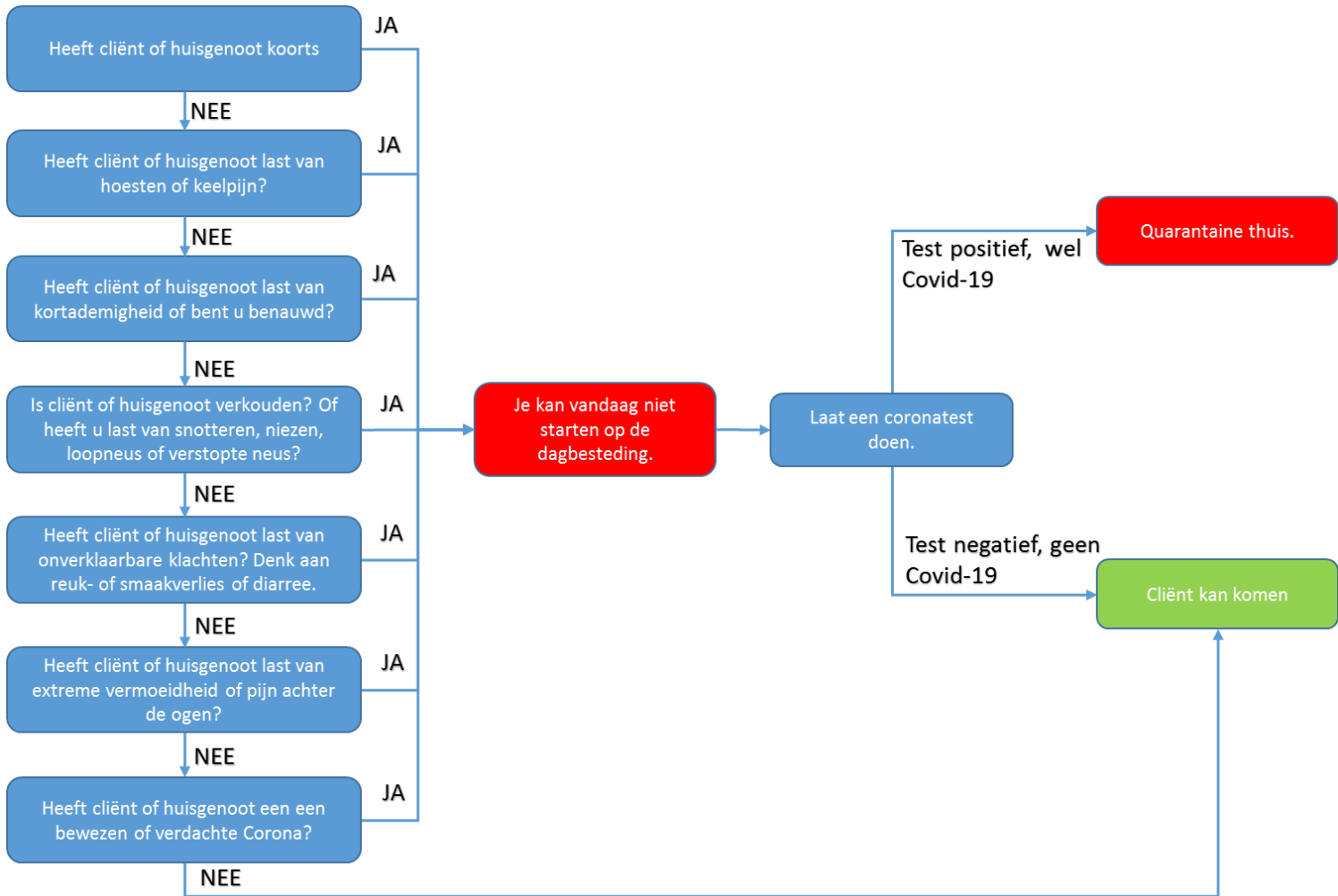
- U komt niet zelf naar binnen in het lokaal/gebouw en u houdt zoveel mogelijk de 1,5 meter in acht.
- Begeleider en kind wassen allebei hun handen volgens de richtlijnen van het RIVM (ten minste 20 seconden).
- Na de dagbesteding haalt u uw kind buiten op (op de afgesproken plaats).
- Wanneer een begeleider in de loop van de dag corona-gerelateerde klachten ontwikkelt, gaat deze naar huis. Wanneer mogelijk wordt een vervangende begeleider ingezet. Als dit niet mogelijk is, wordt u gevraagd uw kind zo snel mogelijk op te halen.
- Wanneer uw kind gedurende de dag corona-gerelateerde klachten ontwikkelt, gaat uw kind naar huis.

## Bijlage 4 Vragenlijst gezondheidscheck

Om te bepalen of de cliënt naar de dagbesteding kan komen, worden onderstaande vragen dagelijks voor binnenkomst door de begeleider gesteld aan de cliënt. Voorafgaand aan de eerste dag dat cliënt naar de dagbesteding nemen we deze vragenlijst telefonisch door met u en uw kind/verwant.

### Dagelijkse gezondheidscheck door verwant

Wilt u als verwant/ouder deze lijst dagelijks doornemen voordat de cliënt naar dagbesteding komt? Indien er sprake is van ziekteverschijnselen, houd uw kind/verwant dan thuis.



### Alle vragen met nee beantwoord?

Uw kind/verwant is van harte welkom bij dagbesteding!

### (verkoudheids)klachten?

Bij klachten zoals genoemd in bovengenoemd schema kan de cliënt niet naar dagbesteding komen. Als cliënt en/of huisgenoot 24 uur klachtenvrij is, dan kan dagbesteding weer starten.

### Coronatest

Als er een coronatest gedaan wordt en deze is negatief, dan kan uw kind/verwant weer starten met dagbesteding. Via het landelijke telefoonnummer van de GGD kunt u deze test aanvragen. Het telefoonnummer is: 0800 – 1202. (Tip! houd het BSN bij de hand)